

Rapport 2005:27

Arkeologisk förundersökning

# Klosterlämningar och boplatsspår

Prästgården 1:1, Askeby 1:1

Askeby socken

Linköpings kommun

Östergötlands län

Ann-Charlott Feldt

Ö S T E R G Ö T L A N D S   L Ä N S M U S E U M

K U L T U R M I L J Ö A V D E L N I N G E N



# Klosterlämningar och boplatsspår

## Innehåll

Sammanfattning . . . . .	2
Inledning . . . . .	4
Områdesbeskrivning . . . . .	4
Syfte . . . . .	5
Resultat . . . . .	8
Referenser . . . . .	10
Tekniska uppgifter . . . . .	11

Ö S T E R G Ö T L A N D S   L Ä N S M U S E U M  
K U L T U R M I L J Ö A V D E L N I N G E N

Box 232 • 581 02 Linköping • Tel 013 - 23 03 00 • Fax 013 - 12 90 70  
lansmuseum@lansmus.linkoping.se • www.linkoping.se/lansmuseum

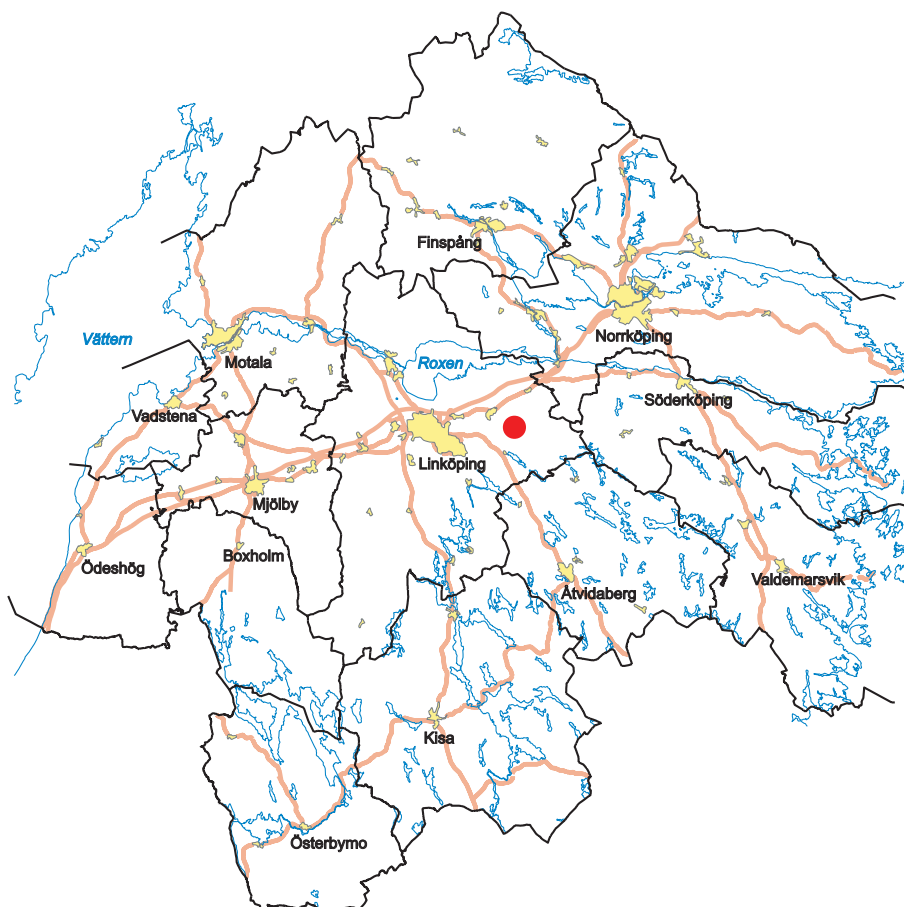
## Sammanfattning

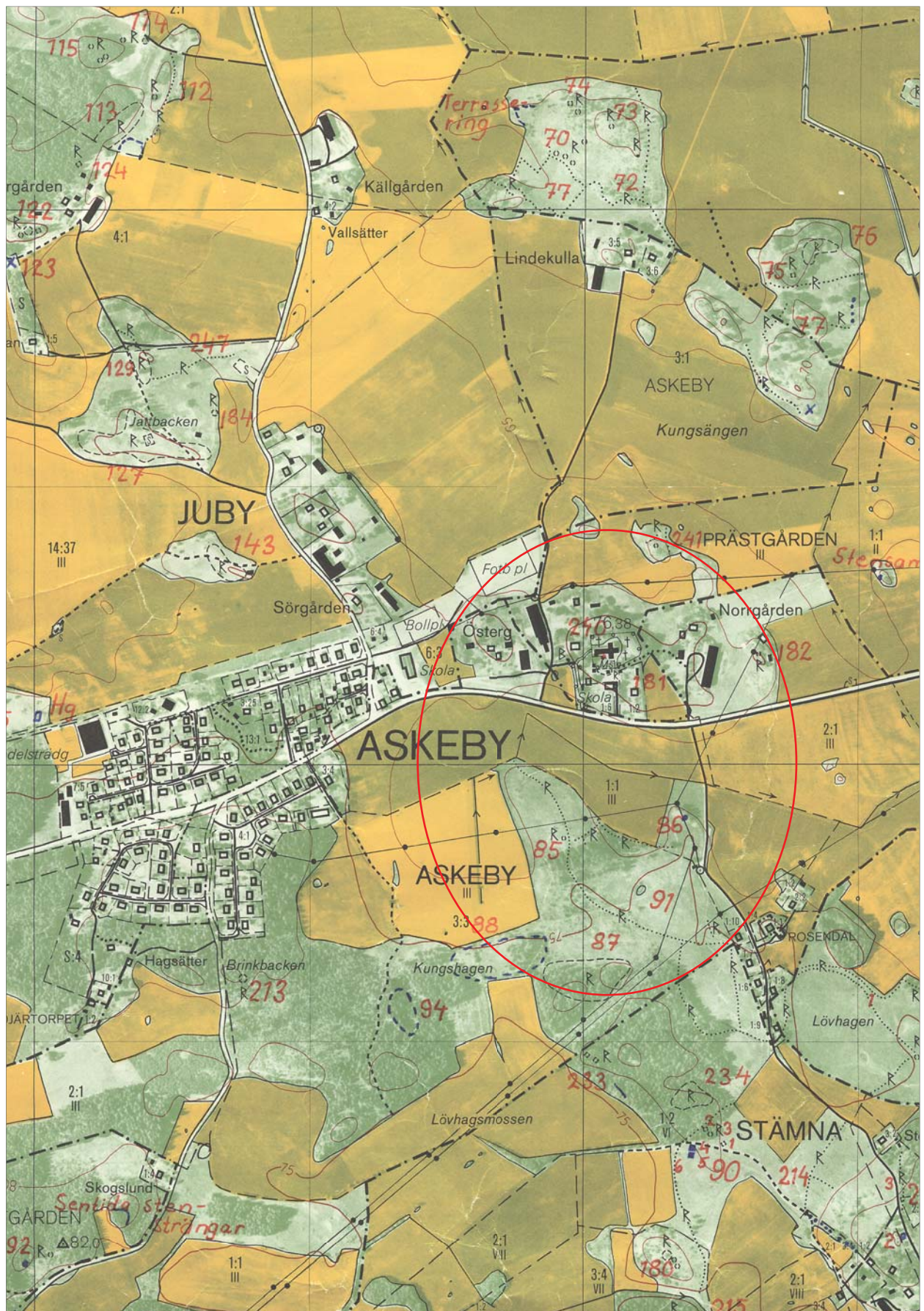
Med anledning av schaktning för el inom rubricerat område i Askeby socken utfördes en arkeologisk förundersökning. Denna utfördes i anslutning till tre partier av schaktsträckningen; i anslutning till Askeby kyrka och klosterlämningar, i ett område med stensträngar ca 400 m söder om kyrkan samt längs en sträckning i åker och hagmark norr om kyrkan. Den del av ledningssträckningen som drogs norr om kyrkan uppvisade inget av arkeologiskt intresse.

I klosteranläggningens södra del påträffades ett kulturlager och spår efter konstruktioner i form av en mur och eventuellt en stenläggning samt stenar som tolkades som syllstenar tillhörande en eller flera huskonstruktioner. Ingen av lämningarna kom att skadas av schaktningarna varför de inte undersöktes närmare. I schaktet påträffades en nyckel, skärvor av fajans och stengods, formtegel m m.

I närheten av stensträngen RAÄ 91, söder om Askeby kyrka, påträffades boplatslämningar i form av ett stolphål och en nedgrävning. I anslutning till nedgrävningen påträffades en bit keramik och en liten slaggklump.

Ann-Charlott Feldt  
antikvarie





Figur 2. Utdrag ur Ekonomiska kartans blad 086 50 med undersökningsområdet markerat. Skala 1:10 000.

## Inledning

Med anledning av schaktning för el inom fastigheterna Prästgården 1:1 och Askeby 1:1 i Askeby sn utfördes en arkeologisk förundersökning som delvis skedde i form av en antikvarisk kontroll. Arbetet utfördes under senhösten 1994. Förundersökningen utfördes efter beslut av Länsstyrelsen i Östergötlands län och på uppdrag av Forsaströms Kraftaktiebolag i Åtvidaberg som även svarade för de arkeologiska kostnaderna. Fält- och rapportarbete har utförts av undertecknad.

## Områdesbeskrivning

Förundersökningsområdet är beläget i en mycket fornlämningsrik del av Östergötland. Här finns omfattande fornlämningskomplex som till största delen kan härledas tillbaka till äldre järnålder. En stor del av fornlämningarna utgörs av gravar, gravfält, stensträngssystem och potentiella boplatsslagen.

Norr om Askeby kyrka ligger en åker som benämns Kungsängen. Norr om denna finns två större impediment med flera enstaka gravar (RAÄ 73-75), en gravgrupp (RAÄ 70), en rest sten (RAÄ 72) och ett litet gravfält (RAÄ 76). Över de båda impedimenten löper ett 1400 m långt stensträngssystem (RAÄ 77). Gravarna utgörs i huvudsak av runda stensättningar med undantag för RAÄ 74 som även innehåller en kvadratisk stensättning. Även direkt söder om Kungsängen finns ett mindre impediment med en stensättning och två stensträngar (RAÄ 241).

Söder om Askeby kyrka ligger Kungshagen med en rik uppsättning av fornlämningar. Även här finns enstaka stensättningar (RAÄ 85-86 och 213), två gravfält (RAÄ 87 och 94) och ett område med röjningsrösen som tidigare tolkats som ett gravfält (RAÄ 88). Här finns också ett 1400 m långt stensträngssystem (RAÄ 91). Söder därom ligger byn Stämna med ytterligare gravar, gravfält och stensträngar (RAÄ 90, 214, 231, 233 och 234 m fl).

Flera ortnamn med efterleden -by, såsom Askeby, Juby och Greby, antyder en tidig datering, kanske redan till romersk järnålder (Brink 1983, s 30). I det skriftliga materialet förekommer dessa redan under medeltid. Askeby omnämns första gången i det skriftliga källmaterialet år 1234 i samband med Askeby kloster, medan socknen Askeby inte omnämns förrän år 1382 (Hellström 2003). Stämna uppträder redan 1295 i det skriftliga källmaterialet medan Juby och Greby förekommer i dokument från 1400-talet (Sofi).

Askeby kyrka är belägen på en höjd och direkt söder om kyrkan finns lämningarna efter Askeby kloster (RAÄ 181). Kyrkan är sannolikt uppförd strax

före mitten av 1100-talet. Dendrokronologiska dateringar visar att timret i kyrkan är fällt efter år 1125 (Bartholin u å).

Det finns mycket som tyder på att det ursprungligen rör sig om en stormans- eller kungsgårdskyrka med en emporvåning och kanske ett kapell i väster. Namn i närheten av kyrkan, såsom Kungshagen och Kungsängen samt att en del av prästgårdstomten i 1870-talets jordebok benämns Borggården, antyder en koppling till kungar eller stormän (Hellström 2003, s 15).

Askeby nunnekloster tillhörde cistercienserorden och var dotterkloster till Vreta kloster. Det etablerades sannolikt år 1285. Det förstördes i en brand 1377 men återuppbyggdes och klosterkyrkan stod sannolikt färdig år 1400. Klostret raserades efter reformationen på 1500-talet (Hellström 2003, Menander 2003).

När belyningsstolpar sattes upp runt Askeby kyrka våren 1990 skedde detta under antikvarisk kontroll (Lindgren-Hertz 1990). Vid denna framkom medeltida tegelmurverk vilande på kalkstenshällar och ett gråstensfundament. Murarna sträckte sig i öst-västlig riktning. Murarna tolkades som tillkomna efter branden 1372, sannolikt omkring år 1400, d v s i samma skede som tillkomsten av kyrkans gotiska tegelkor.

1998 utfördes en arkeologisk förundersökning inför uppförandet av en ny skolbyggnad invid Askeby skola strax söder om kyrkan (Persson 1999). Där påträffades tjocka lager av raseringsmassor och lera som nyttjats som utfyllnad av området sydväst om skolan. Odaterade murrester och ett efterreformatiskt kulturlager framkom sydväst om den gamla skolbyggnaden. Norr om skolbyggnaden undersöktes kulturlager med tegel och kalkbruk från klostertiden. Även en grävning för el genomfördes i samma sträckning som den som denna rapport avser.

När åskledare skulle läggas ner runt Askeby, Bankekinds och Örtomt kyrkor 2002-2003 genomfördes antikvariska kontroller (Menander 2003). I samband med arbetet utfördes även en mindre arkeologisk förundersökning av Askeby kloster. Vid schaktningen för åskledaren runt Askeby kyrka framkom raseringslager. Sydväst om kyrkan påträffades delar av en syllstensrad och en stenpackning tolkad som en gårdsplan. Vid klostret undersöktes korsgångsmurarna i fyra provschakt. Genom en sammanställning av tidigare undersökningar kunde två tidigare okända byggnader konstateras.

En utredning omfattande en yta på 200 000 m<sup>2</sup> i den norra delen av Kungshagenområdet genomfördes 1991 inför planer på ett nytt bostadsområde (Larsson 1992). Utredningen omfattade en fältinventering och en fosfatkartering. Utredningsområdet ligger i direkt

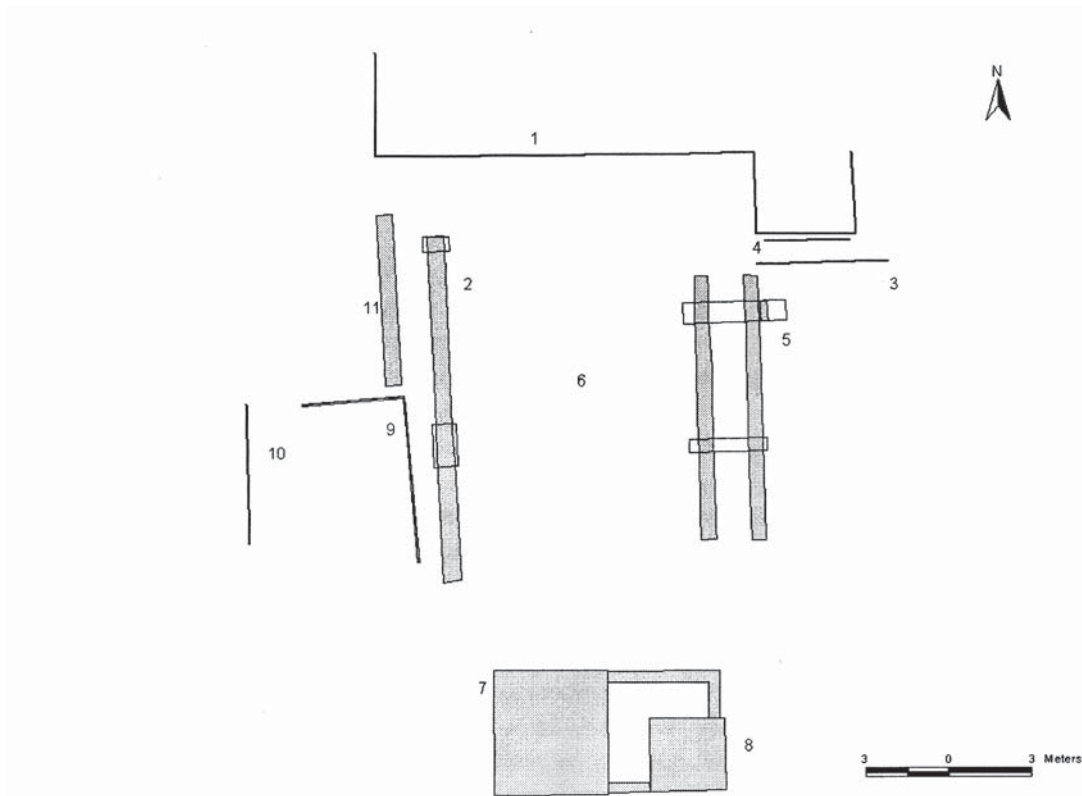


Fig 2. 1. Askeby kyrka. 2. Korsgångsmurar. 3. Mur av tegel som undersöktes 1990. 4. Mur av tegel som undersöktes 1990. 5. Tegelmur. 6. Klostergård. 7. Källare som fylldes igen på 1950-talet. Medeltida murverk. 8. Nuvarande klockstapel. Medeltida murverk. 9. Befintlig förrådsbyggnad. 10. Rester efter sylstensrad. 11. Befintlig rekonstruerad korsgångsmur.

Figur 3. Plan över lämningar efter Askeby kloster upprättad av Menander 2003.

anslutning till det här aktuella ledningsschaktet. Fosfatkarteringen visade på tre områden med förhöjda värden, varav det östra tangerar ledningsschaktet. Inom detta område iaktogs även skärvig och skörbränd sten i åkermarken.

Under 1995 och 1996 genomfördes två ledningsschaktningar i och i anslutning till Kungshagen (Björkhager 1996). Vid dessa påträffades sotiga mörkfärgningar invid gravfältet RAÄ 81 vid Vadet i Askeby sn. Ytterligare en undersökning har genomförts vid Vadet (Ohlsén 2002). Vid detta tillfälle berördes inget av arkeologiskt intresse.

Under 2001 genomfördes en arkeologisk förundersökning inför ett planerat husbygge på fastigheten Överstad 3:1, strax söder om Solbacka, som är beläget ca 2 km nordost om Askeby kyrka (Ohlsén 2004). Vid denna påträffades boplatsslämningar i form av härदार och stolphål. En hård daterades till förrromersk järnålder och boplatsslämningarna kopplades till intilliggande gravar och gravfält.

Vid Stora Greby, som ligger ca 900 m öster om ledningsträckningen i Kungshagen, genomfördes

1992 en arkeologisk förundersökning i samband med att en ny körväg anlades i anslutning till en stensträng (Elfstrand 1994). Vid undersökningen påträffades flacka förhöjningar som kan vara tidigare okända gravar invid den planerade vägsträckningen. Dessutom dokumenterades bebyggelselämningar direkt nordöst om det nuvarande gårdsläget.

Sammantaget visar de fåtaliga undersökningarna som genomförts i närområdet att tidigare okända fornlämningar kan förväntas, både i form av lämningar synliga ovan mark och boplatsslämningar och murar under markytan.

## Syfte

Syftet med den arkeologiska förundersökningen var i första hand att se till att arbetet berörde fast fornlämning i så liten omfattning som möjligt. Om fast fornlämning framkom skulle den undersökas samt om möjligt dateras. Påträffade fornlämningar skulle även sättas in i sitt arkeologiska sammanhang. Förunder-

sökningens resultat ligger till grund för länsstyrelsens fortsatta bedömningar i ärendet.

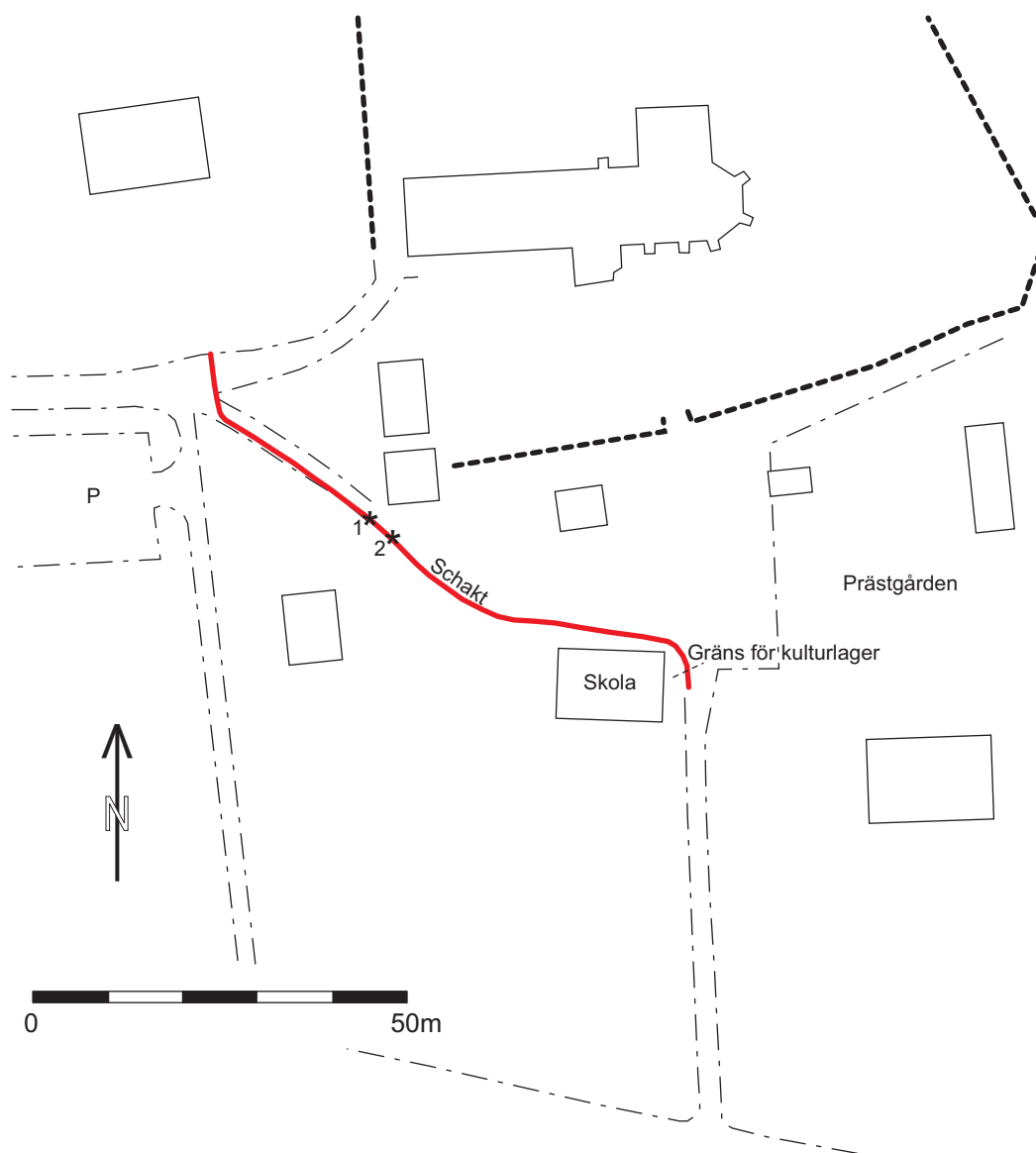
Till förundersökningen kopplades nedanstående specificerade frågeställningar:

- Finns boplatslämningar eller agrara lämningar i anslutning till stensträngssystemet RAÄ 91 i den östra delen av Kungshagen?
- Hur ser omfattningen av medeltida kulturlager ut inom Askeby klosterområde?
- Finns lämningar efter klosteranläggningen inom den berörda sträckningen?
- Finns det några spår efter en medeltida bytomt i den södra delen av Kungsängen norr om Askeby kyrka?

## Metod och dokumentation

Den arkeologiska förundersökningen genomfördes delvis i form av en sökschaktsgrävning innan den planerade ledningsschaktningen inleddes, delvis i form av en antikvarisk kontroll i samband med schaktningens arbetena. Fornlämning som framkom undersöktes genom grävning för hand och dokumenterades genom bl a inmätning och handritning. Sammanlagt öppnades ca 90 löpmeter schakt mellan Askeby prästgård och Askeby skola. Dessutom öppnades ca 800 löpmeter schakt i åker- och hagmarken norr och söder om kyrkan.

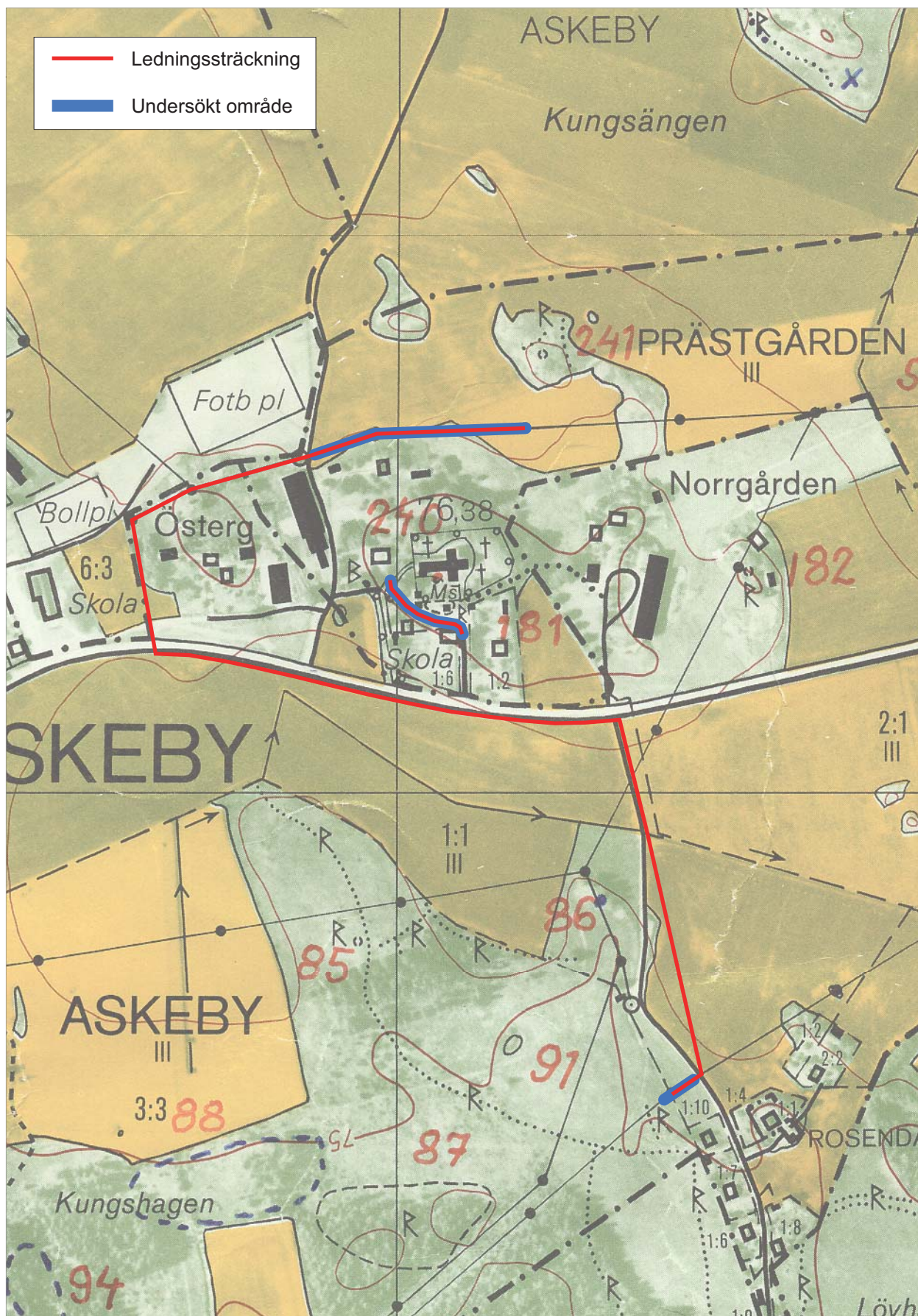
Dokumentationsmaterialet i form av fält- och renritningar förvaras på Östergötlands länsmuseum. Fynden förvaras i avvaktan på slutgiltig fyndfördelning under accessionsnummer ÖLM C4269 på Östergötlands länsmuseum.



Figur 4. Plan över elschaktets sträckning i klosterområdet.

\*1 = fyndplats för nyckel och stengods

\*2 = fyndplats för mur



Figur 7. Utsnitt ur ekonomiska kartans blad 086 50 med ledningssträckningarna i Kungsängen och Kungshagen samt platsen för de påträffade lämningarna i Kungshagen markerade. Skala 1:5 000.



Figur 5. Ledningen sträckte sig från elskåpet söder om den gamla prästgården.  
Foto Ann-Charlott Feldt, ÖLM.

## Resultat

Den arkeologiska förundersökningen utfördes som en antikvarisk kontroll i anslutning till den del av schaktsträckningen som var förlagd i anslutning till Askeby skola och klosterlämningarna. I anslutning till ett område med stensträngar i Kungshagen, ca 400 m syd-sydost om Askeby kyrka, och i den södra delen av Kungsängen norr om kyrkan genomfördes en sökschaktsgrävning i schaktsträckningen.

### Klosterområdet

I klosterområdet drogs ett ledningsschakt från ett elskåp strax söder om den tidigare prästgården, rakt söderut till den lilla grusväg som leder fram till den äldre skolbyggnaden. Schaktet fortsatte därefter åt sydöst, fram till skolan, där det rundade skolbyggnadens nordvästra hörn. Schaktet var 0,4-0,5 m djupt.

I den del av schaktet som löpte söderut från elskåpet påträffades ett fett mörkt kulturlager på ca 0,4-0,5 m djup. Kulturlagret överlagrades av ett raseringslager med tegel, kalkbruk och grus. I fyll-

nadsmassorna fanns bitar av taktegel, ben och enstaka bitar av sentida fajans och porslin. Inga föremål från raseringslagret tillvaratogs. Kalkbruksbitarna var dels av medeltida kalkrik karaktär, dels i form av sentida KC-bruk.

I den öst-västliga delen av schaktsträckningen var fyllnadslagret grusigare. Även här framkom kulturlager under fyllnadslagret. I ytan av kulturlagret påträffades en nyckel, en skärva av medeltida stengods, formtegel m m. Ingen undersökning av kulturlagret utfördes.

Under den grusiga fyllningen, på ca 0,3 m djup, framkom stenar i kalkbruk som tolkades som rester efter en mur. Den var endast fragmentariskt bevarad och någon riktning gick inte att fastställa. Där fanns även rester efter en mycket fragmentarisk stenvägg. Längre österut påträffades stenar som kan ha fungerat som syllstenar. Ingen av lämningarna kom att skadas av schaktningarna varför de inte undersöktes närmare.



*Figur 6, Ledningen följde vägens södra sida (den högra på bilden) förbi skolbyggnaden.  
Foto Ann-Charlott Feldt, ÖLM.*

### Kungshagen

I närheten av stensträngen RAÄ 91 öppnades ett ledningsschakt. Schaktet startade ca 10 meter öster om stensträngen och sträckte sig österut fram till vägen mot Stämna och fortsatte därefter norrut mot Askeby kyrka.

Cirka 19 m väster om vägen mot Stämna påträffades och delundersöktes boplatsslämningar i form av ett stolphål och en nedgrävning. Stolphålet hade en diameter på 0,2 m och ett bevarat djup på 0,1 m. Nedgrävningen var rundad med en diameter på 1,2 m och ett djup på 0,2 m. I anslutning till nedgrävningen påträffades en liten bit svallad keramik av obestämbar datering och en liten slaggklump. Den sistnämnda togs inte tillvara.

### Kungsängen

En del av ledningssträckningen drogs i åker och hagmark i den södra delen av Kungsängen norr om Askeby kyrka. Detta schakt uppvisade inget av arkeologiskt intresse.

## Referenser

- Bartholin T. u. å. *Dendrokronologisk analyse af Askeby kyrka*. Prov 0114190 och 0114191. Nationalmuseet. København.
- Björkhager V. 1996. *VA mellan Askeby och Örtomta. Linköping, Östergötland*. Arkeologisk förundersökning. Arbetsmaterial och rapportmanus. Östergötlands länsmuseum.
- Brink S. 1983. *Ortnamnen och kulturlandskapet. Ortnamn och samhälle 8*. Uppsala.
- Elfstrand B. 1994. *Stora Greby 4:1, RAÄ 235*. Arkeologisk förundersökning. Askeby socken, Linköpings kommun, Östergötland. Rapport UV Linköping 1994:55.
- Hellström S. 2003. *Askeby kyrka och kloster*. Linköping.
- Larsson M. 1992. *Kungshagenområdet. Arkeologisk utredning*. Askeby 1:1, Askeby socken, Linköpings kommun, Östergötland. Rapport UV Linköping 1992.
- Lindgren-Hertz L. 1990. *Askeby kyrkogård*. Linköping, Östergötland. Antikvarisk kontroll. Rapport Östergötlands länsmuseum 1990.
- Menander H. 2003. *Tre kyrkor och ett kloster i centrala Östergötland*. Nedläggning av åskledare vid Askeby kyrka och kloster, Bankekinds kyrka samt Örtomta kyrka. Rapport UV Öst 2003:34.
- Ohlsén M. 2002. *Vadet*. Lilla Greby, Askeby sn, Linköpings kn, Östergötland. Arkeologisk förundersökning. Arbetsmaterial och rapportmanus. Östergötlands länsmuseum.
- Ohlsén M. 2004. *Boplatslämningar i Överstad*. Arkeologisk förundersökning. Överstad 3:1, Askeby socken, Linköpings kommun, Östergötland. Rapport 2004:12. Östergötlands länsmuseum.
- Persson K. 1999. *Askeby skola*. Arkeologisk förundersökning, Fastigheten Prästgården 1:6, Askeby socken, Linköpings kommun, Östergötland. Riksantikvarieämbetet. Rapport UV Öst 1999:8.

[www.sofi.se/ortnamnsregistret](http://www.sofi.se/ortnamnsregistret)

## Tekniska uppgifter

Fastighet	Prästgården 1:1, Askeby 1:1
Socknar	Askeby
Kommun	Linköping
Län och landskap	Östergötland
Fornlämningsnr	invid RAÄ 91 och 181
Ekonomiska kartans blad	086 50 (8G 5a ASKEBY)
Koordinater	X6474700-6475300, Y1502900-1503300
Koordinatsystem	Rikets
Höjdsystem	Rikets
Typ av uppdrag	Arkeologisk förundersökning
Länsstyrelsens beslut	1994-10-24
Länsstyrelsens handläggare	Carin Claréus
Länsstyrelsens dnr	220-9581/94
Länsmuseets dnr	580/94
Länsmuseets konto	Å5981
Uppdragsgivare	Forsaströms Kraftaktiebolag
Kostnadsansvarig	Forsaströms Kraftaktiebolag
Projektledare	Ann-Charlott Feldt
Arkeolog	-
Fältarbetstid	1994-10-26 – 1994-12-06
Löpmeter schakt	Ca 250 m
Fynd	ÖLM C4269
Foto filmnr	Nej
Analyser	Nej
Grafik	-
Renritning	Lasse Norr
Grafisk form	Lasse Norr
Dokumentationsmaterialet förvaras på Östergötlands länsmuseum.	
Ur allmänt kartmaterial	© Lantmäteriverket dnr 507-99-499
ISSN 1403-9273	Rapport 2005:27 © Östergötlands länsmuseum

